

На правах рукописи

Пупынина Елена Георгиевна

**СЕЛЬСКОХОЗЯЙСТВЕННАЯ КООПЕРАЦИЯ
КАК ФАКТОР РАЗВИТИЯ КАРТОФЕЛЕВОДСТВА**

08.00.05 – Экономика и управление народным хозяйством:
экономика, организация и управление предприятиями,
отраслями, комплексами – АПК и сельское хозяйство

АВТОРЕФЕРАТ

диссертации на соискание ученой степени
кандидата экономических наук

Ставрополь – 2011

Работа выполнена в ФГОУ ВПО
«Ставропольский государственный аграрный университет»

Научный руководитель: доктор экономических наук,
профессор
Банникова Наталья Владимировна

Официальные оппоненты: доктор экономических наук,
профессор
Бинатов Юрий Григорьевич

кандидат экономических наук
Курбанов Казбек Керимович

Ведущая организация: ГНУ «Всероссийский научно-
исследовательский институт
экономики и нормативов»
Россельхозакадемии

Защита состоится «___» июня 2011 г. в ___⁰⁰ часов на заседании
диссертационного совета Д 220.062.04 при ФГОУ ВПО «Ставрополь-
ский государственный аграрный университет» по адресу: 355017,
г. Ставрополь, пер. Зоотехнический, 12, ауд. 3.

С диссертацией можно ознакомиться в библиотеке ФГОУ ВПО
«Ставропольский государственный аграрный университет», с авторе-
фератом – на официальном сайте университета: <http://www.stgau.ru>

Автореферат разослан «___» _____ 2011 г.

Ученый секретарь
диссертационного совета

М. Ю. Казаков

ОБЩАЯ ХАРАКТЕРИСТИКА РАБОТЫ

Актуальность темы исследования. Картофелеводство, являясь одной из важнейших отраслей сельского хозяйства нашей страны, на современном этапе характеризуется разрушением системы семеноводства, ростом потерь картофеля в системе «поле – потребитель» при одновременном снижении качества конечной продукции и уровня ее конкурентоспособности. Основным элементом производственной сферы картофелепродуктового подкомплекса стали личные подсобные хозяйства, где производство характеризуется низким технологическим уровнем и высокими трудовыми затратами. Отсутствие развитой системы снабжения, обслуживания, финансирования и сбыта, необходимой для мелкотоварных хозяйств, снижает эффективность их функционирования и уменьшает возможности трансформации части из них в сельхозтоваропроизводителей.

В этих условиях важнейшую роль должна играть кооперация малых форм хозяйствования, которая, однако, не получила должного развития. В этой связи возникает необходимость разработки и обоснования научно-методических и практических рекомендаций по повышению эффективности картофелеводства на основе использования различных форм кооперации с учетом современного состояния и специфики исследуемой отрасли.

Степень изученности проблемы. Теоретические, методологические и методические основы функционирования АПК и его продуктовых подкомплексов, а также вопросы повышения их эффективности достаточно широко отражены в работах экономистов-аграрников: А. И. Алтухова, В. Р. Боева, И. Н. Буздalова, И. Н. Буробкина, В. Д. Гончарова, В. А. Добрынина, Н. Я. Коваленко, О. А. Родионовой, Л. П. Силаевой, В. В. Тульчеева.

Исследования сущности процессов развития разнообразных форм, видов и направлений кооперации представлены в трудах основоположников кооперативной теории: А. Смита, Р. Оуэна, Ш. Фурье, И. В. Емельянова, Н. Д. Кондратьева, С. Л. Маслова, М. И. Туган-Барановского, А. В. Чайнова. Существенный вклад в становление и развитие сельскохозяйственной кооперации внесли отечественные ученые, среди которых В. П. Арашуков, В. Ф. Вершинин, В. А. Ключаков, В. В. Кузнецов, В. В. Милосердов, А. А. Никонов, А. В. Ткач, И. Г. Ушачев, А. А. Черняев, А. А. Шутьков и другие.

Однако при всем многообразии исследований в рассматриваемой области малоизученными остаются многие теоретические и методические аспекты развития кооперации в картофелепродуктовом подкомплексе с учетом особенностей входящих в его состав отраслей. В частности, требуют уточнения вопросы, связанные с оценкой предпосылок и выбором форм кооперации, оценкой их эффективности, обоснованием отношений между партнерами и ряд других. Недостаточная разработанность этих проблем, многообразие региональных особенностей и специфика отрасли картофелеводства обусловили выбор темы, постановку цели и задач диссертационного исследования, определили его содержание и структуру.

Соответствие темы диссертации требованиям Паспорта специальностей ВАК Министерства образования и науки РФ (по экономическим наукам). Исследование выполнено в рамках специальности 08.00.05 – Эконо-

мика и управление народным хозяйством: экономика, организация и управление предприятиями, отраслями, комплексами – АПК и сельское хозяйство и соответствует п. 1.2.44 «Развитие сельскохозяйственной кооперации, в том числе производственной, обслуживающей и кредитной» и п.1.2.38 «Эффективность функционирования отраслей и предприятий АПК» Паспорта специальностей ВАК Министерства образования и науки РФ.

Цели и задачи исследования. Цель диссертационной работы заключается в обосновании теоретических положений, методических подходов и основных направлений повышения эффективности картофелеводства на основе развития сельскохозяйственной потребительской кооперации малых форм хозяйствования. Для достижения указанной цели исследования были поставлены следующие задачи:

- уточнить особенности картофелеводства как социально-экономической подсистемы аграрного производства, выявить противоречия, определяющие ее развитие;
- исследовать проблемы развития кооперации малых форм хозяйствования и предложить методику, позволяющую оценить возможности развития кооперации в картофелеводстве;
- проанализировать тенденции развития и современное состояние картофелеводства, выявить проблемы, стоящие перед малыми формами хозяйствования в отрасли;
- предложить модели организации кооперативов в картофелеводстве, учитывающие дифференциацию условий ведения отрасли;
- обосновать направления совершенствования организационно-экономических отношений в системе реализации семенного картофеля;
- разработать методику оценки эффективности кооперации малых форм хозяйствования в отрасли.

Объектом исследования является картофелеводство России и Ставропольского края, а также хозяйствующие субъекты (в том числе личные подсобные хозяйства), занятые в отрасли.

Предметом исследования выступает совокупность теоретических, методических и практических аспектов повышения эффективности картофелеводства, в том числе и с помощью развития кооперации малых форм хозяйствования.

Теоретической и методологической основой диссертационного исследования послужили научные труды, результаты фундаментальных и прикладных исследований отечественных и зарубежных ученых по рассматриваемой проблеме; законодательные и нормативно-правовые акты органов государственной власти и местного самоуправления, результаты разработок научно-исследовательских учреждений страны по вопросам развития АПК и картофелепродуктового подкомплекса; материалы научно-практических конференций.

На различных этапах исследования применялись монографический, абстрактно-логический, экономико-статистический, расчетно-конструктивный, метод группировок, метод экспертных оценок, анкетирование.

Информационная база исследования представлена официальными данными Федеральной службы государственной статистики России, ее территориального органа по Ставропольскому краю, министерства сельского хозяйства Ставропольского края. В работе были использованы аналитические данные справочной и научной литературы, прогнозная информация независимых экспертов, информационные ресурсы сети Интернет, результаты личных наблюдений автора.

Научная новизна исследования заключается в обосновании комплекса теоретических и методических положений по развитию кооперации малых форм хозяйствования, занятых картофелеводством, на базе оценки природных условий территорий и предпосылок кооперирования. К числу наиболее значимых результатов, имеющих элементы новизны, относятся:

- выявлена система противоречий, присущих отечественному картофелепродуктовому подкомплексу на современном этапе развития, базирующаяся на систематизации его особенностей, что позволило определить направления разрешения указанных противоречий;
- разработана методика объективно-экспертной оценки возможностей развития и выбора форм кооперации в картофелеводстве конкретной территории, основанная на сформированной системе критериальных показателей, характеризующих состояние отрасли и уровень развития кооперации, а также сводной матрице интегральных оценок и соответствующей ей интервальной шкале, позволяющая установить тип территории по степени благоприятности для развития картофелеводства и определить перспективные модели кооперативов;
- предложены модели сельскохозяйственных потребительских картофелеводческих кооперативов (условные названия «Товарный» и «Социальный»), различающиеся целевой направленностью деятельности и функционально-организационной структурой, позволяющие развивать имеющийся на территории определенного типа потенциал картофелеводства в секторе малых форм хозяйствования;
- даны рекомендации по формированию кооперационных связей в системе реализации семенного картофеля хозяйствам населения, включающие предложения по организации специализированных отделов по работе с малыми формами хозяйствования, а также методику дифференциации цены, базирующуюся на экспертных заключениях о возможностях роста целевого сегмента и предусматривающую финансовую поддержку социально незащищенных групп населения местными властями, что будет способствовать повышению эффективности картофелеводства в личных подсобных хозяйствах;
- разработан алгоритм оценки синергетического эффекта кооперации хозяйств населения, включающий расчет величины шести основных его составляющих и использование десяти коэффициентов, отражающих специфику ведения картофелеводства в личных подсобных хозяйствах, позволяющий экономически обосновать целесообразность создания сельскохозяйственных потребительских кооперативов.

Теоретическая и практическая значимость проведенного исследования определяется актуальностью поставленных задач и достигнутым уровнем разработанности проблемы. Содержащиеся в работе положения могут служить основой последующих теоретических и прикладных исследований системы сельскохозяйственной кооперации, а также имеют практическое значение в решении задач по развитию картофелепродуктового подкомплекса и формированию кооперационных связей его субъектов.

Отдельные материалы исследования могут найти применение в учебном процессе при изучении дисциплин «Экономика отрасли», «Организация производства на предприятии отрасли», «Организация производства и предпринимательство в АПК». Предложенная модель формирования сельскохозяйственного потребительского кооператива «Социальный» прошла практическую апробацию в Ипатовском муниципальном районе Ставропольского края и рекомендована к внедрению (справка о внедрении от 14.01.2011).

Апробация результатов исследования. Основные положения и результаты диссертационной работы докладывались и получили положительную оценку на международных, всероссийских и региональных научно-практических конференциях в 2001–2011 гг.

Публикации. В целом по результатам проведенного исследования опубликовано 14 научных работ общим объемом 3,26 п. л., в том числе 2 – в журналах, входящих в Перечень ведущих рецензируемых научных журналов и изданий ВАК Министерства образования и науки РФ, в которых должны быть опубликованы основные научные результаты диссертаций на соискание ученых степеней кандидата и доктора наук.

Объем и структура диссертационной работы. Диссертация состоит из введения, трех глав, заключения, списка используемой литературы и приложений. Работа изложена на 157 страницах печатного текста и содержит 27 таблиц, 21 рисунок, 5 приложений. Список используемой литературы включает 163 источника.

Во введении обоснованы актуальность и степень изученности темы исследования, сформулированы цель и задачи, определены предмет, объект, отражена научная новизна и практическая значимость полученных результатов.

В первой главе «Теоретические основы развития сельскохозяйственной кооперации в картофелеводстве» изучены сущность, принципы, виды и этапы развития сельскохозяйственной кооперации; структурированы элементы картофелепродуктового подкомплекса; систематизированы особенности и противоречия отрасли картофелеводства; исследовано значение кооперации личных подсобных хозяйств и предложена методика оценки возможностей и форм развития кооперации.

Во второй главе «Анализ развития картофелеводства Ставропольского края» проведен анализ современного состояния картофелеводства; выявлены характерные черты и проблемы производства и реализации картофеля в хозяйствах населения; исследованы особенности концентрации и размещения отрасли.

В третьей главе «Пути повышения эффективности картофелеводства на основе кооперации» даны рекомендации по совершенствованию

организационно-экономических отношений в системе реализации семенного картофеля; предложены модели формирования сельскохозяйственных потребительских кооперативов в картофелеводстве; обоснована методика оценки эффективности кооперации малых форм хозяйствования с учетом специфики отрасли.

В заключении обобщены основные результаты диссертационного исследования, сформулированы теоретические выводы и практические рекомендации по их применению.

ОСНОВНОЕ СОДЕРЖАНИЕ РАБОТЫ

Реформирование агропромышленного комплекса России внесло существенные изменения в экономические условия функционирования всех его составляющих, в том числе и картофелепродуктового подкомплекса. Такие особенности картофелеводства, как высокая трудо- и капиталоемкость при относительно простой технологии выращивания привели к практически полному перемещению производства в сектор малых форм хозяйствования. На протяжении длительного периода времени состояние отрасли характеризуется снижением товарности и дальнейшей технологической деградацией. Картофелепродуктовый подкомплекс остановился в своем развитии, что противоречит важности картофеля в рационе питания россиян, а также его значимости как технической культуры.

Особенности картофелепродуктового подкомплекса определяют целую систему противоречий, которыми характеризуется развитие отечественного картофелеводства на современном этапе. Элементы данной системы, а также направления разрешения противоречий отражены на рисунке 1.

Проведенные исследования показывают, что, несмотря на несомненные преимущества крупномасштабного производства, быстрая трансформация картофелеводства в крупные хозяйственные формирования невозможна.

Таким образом, в настоящее время и в достаточно длительной перспективе актуальным останется всестороннее совершенствование производства картофеля в малых формах хозяйствования на основе развития кооперации, улучшения снабжения семенами и т. д. Детально исследованные в работе проблемы в области развития кооперации малых форм хозяйствования свидетельствуют о необходимости анализа и оценки предпосылок кооперации в картофелеводстве, которые в настоящее время не получили подкрепления адекватным методическим обеспечением. При проведении такой оценки должны быть учтены несколько аспектов: степень развития картофелеводства на определенной территории (в одном или нескольких муниципальных образованиях) и существующие для этого природно-экономические условия; накопленный опыт в области кооперации малых форм хозяйствования, специфика отрасли.

Исходя из этого нами предлагается методика оценки возможностей развития и выбора форм кооперации в картофелеводстве, алгоритм проведения которой представлен на рисунке 2.

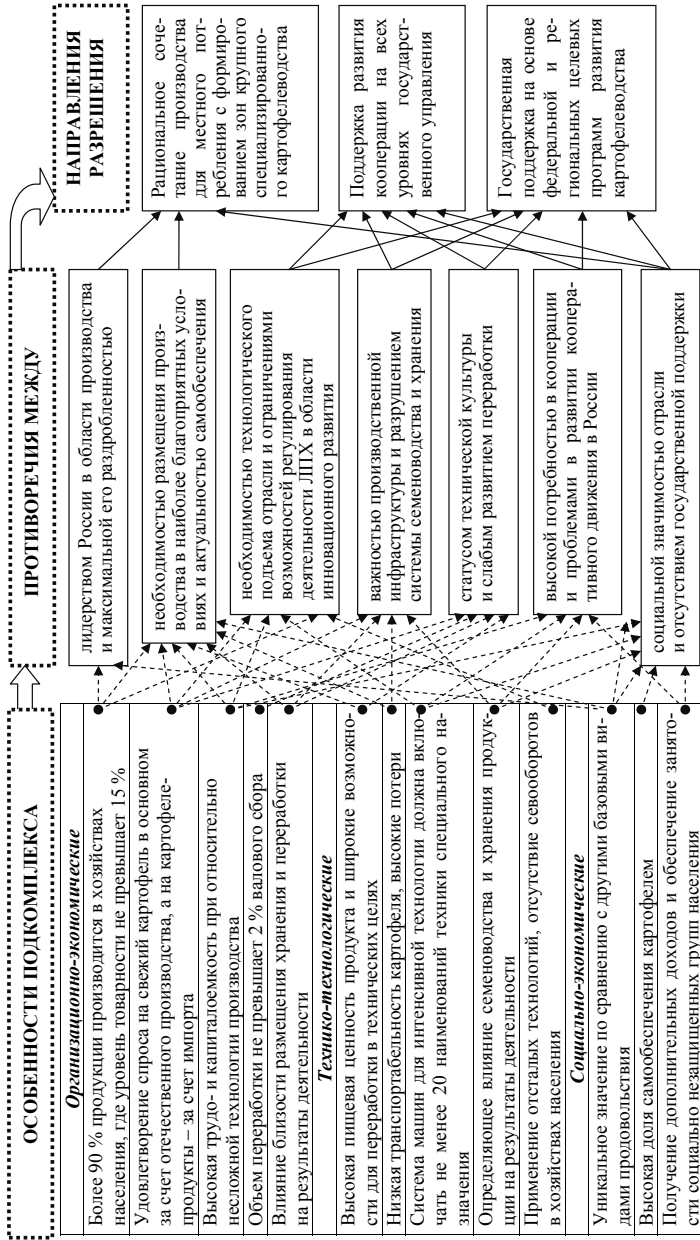


Рисунок 1 – Система противоречий отечественного картофелепродуктового подкомплекса и направлений их разрешения



Рисунок 2 – Последовательность этапов методики оценки возможностей развития и выбора форм кооперации в картофелеводстве конкретной территории

В основу методики положена многокритериальная параметрическая оценка, базирующаяся на системе критериальных показателей, сгруппированных в два раздела и семь критериев (табл. 1). Для формирования информационно-эмпирической базы необходимо использовать как статистические показатели, характеризующие состояние картофелеводства, так и материалы монографических обследований и экспертных оценок (например, характеристику крупных производителей картофеля, состояние картофелехранилищ, итоги реализации приоритетного национального проекта «Развитие АПК» в области кооперации и т. д.), а также данные анкетирования представителей малых форм хозяйствования.

Для проведения оценки и выработки заключения должна быть сформирована экспертная группа, в которую целесообразно включить руководителей и специалистов министерства сельского хозяйства, органов муниципального управления, представителей малых форм хозяйствования, семеноводческих хозяйств, предприятий переработки.

С помощью сводной матрицы по пятибалльной системе оценивается степень развития каждого из семи критериев. Набранная сумма баллов позволяет определить с помощью интервальной шкалы один из четырех типов территорий по уровню развития картофелеводства и кооперации малых форм хозяйствования, а также обосновать перспективные модели кооперативов.

Таблица 1 – Система критериальных показателей для оценки состояния картофелеводства и развития кооперации малых форм хозяйствования на конкретной территории

	Критерии оценки	Показатели и методы
Раздел 1. Состояние картофелеводства	1. Состояние отрасли в целом	Объемы производства и потребления картофеля, в т. ч. и в переработанном виде
		Структура производства по категориям производителей
		Оснащенность специальной техникой, объемы внесения удобрений
		Экономические показатели производства (уровень товарности, цена реализации и т. д.)
		Плотность посадок картофеля
		Наличие крупных товаропроизводителей, их характеристика*
	2. Состояние картофелеводства в малых формах хозяйствования	Объемы производства, площадь посадок, урожайность
		Средний размер посадок, наличие севооборота, использование удобрений, уровень товарности, каналы и условия реализации, обеспеченность семенами, проблемы и пожелания**
	3. Почвенно-климатические условия	Температурные условия в период вегетации
		Среднегодовое количество осадков Механический и химический состав почв
4. Производственная инфраструктура	Наличие семеноводческих хозяйств, их размещение, параметры деятельности*	
	Наличие и состояние картофелехранилищ*	
	Наличие, специализация, мощности предприятий переработки*	
5. Соответствие фактического размещения почвенно-климатическим условиям	Группировка хозяйств по суммарному баллу пригодности к развитию картофелеводства, установление степени соответствия	
Раздел 2. Развитие кооперации малых форм хозяйствования	6. Опыт сельскохозяйственной потребительской кооперации малых форм хозяйствования	Количество действующих сельскохозяйственных потребительских кооперативов, их специализация, объемы производства, срок действия*
		Итоги реализации ПНП «Развитие АПК»*
	7. Потенциал кооперации в отрасли картофелеводства	Наличие кандидатуры для возможного формирования инициативной группы по учреждению сельскохозяйственного потребительского кооператива**
Наличие желающих объединиться в кооператив** Наличие в муниципалитете средств для содействия потребительским кооперативам на его территории (свободные помещения, техника, денежные средства, в т. ч. в рамках межбюджетного трансферта)*		

* используется монографическое описание и экспертные оценки

** используется анкетирование

Апробация отдельных элементов предлагаемой методики проведена на примере Ставропольского края. Анализ показателей, характеризующих состояние картофелеводства на территории края, показал, что за 2000–2009 годы площади посадок картофеля уменьшились с 35,9 тыс. га до 27,4 тыс. га. В структуре площади посадки личные подсобные хозяйства занимают свыше 90 %, удельный вес их в валовом сборе составляет в среднем 85 %, при этом урожайность культуры гораздо ниже, чем в сельскохозяйственных предприятиях (табл. 2). По отношению к среднероссийским показателям в Ставропольском крае несколько ниже доля посадок в сельскохозяйственных организациях и выше – в крестьянских (фермерских) хозяйствах.

Одно из основных условий успешного ведения картофелеводства – размещение посадок в районах с наиболее благоприятными природными условиями. С целью выявления региональных особенностей размещения в работе была проведена оценка степени соответствия фактической плотности посадок картофеля совокупности почвенно-климатических условий, уровень благоприятности которых оценивался по 12-балльной шкале. Для сопоставления данных были составлены две группировки: 1) по суммарному баллу пригодности; 2) по уровню фактической плотности размещения посадок картофеля в расчете на 1000 га посевных площадей. Согласно полученным данным, в 19 районах Ставропольского края концентрация посадок картофеля соответствует природным условиям; в 5 районах с недостаточно благоприятными условиями имеет место превышение плотности посадок картофеля, а в 2 районах с благоприятными условиями наблюдается их недостаточная плотность.

Таблица 2 – Показатели производства картофеля по категориям хозяйств в Ставропольском крае

Показатель	2005	2006	2007	2008	2009	2009 к 2005, %
Площадь посадки в хозяйствах всех категорий, тыс. га, в т. ч.	29,7	27,6	27,0	25,9	27,4	92,3
в сельскохозяйственных организациях	1,2	1,3	1,2	1,2	1,4	116,7
крестьянских (фермерских) хозяйств	1,2	1,7	1,4	1,1	1,3	108,3
хозяйствах населения	27,7	25,3	24,3	23,5	24,7	89,2
Урожайность в хозяйствах всех категорий с 1 га, т., в т. ч.	9,5	9,1	8,1	10,0	9,1	95,8
в сельскохозяйственных организациях	9,6	7,9	9,8	22,2	16,5	171,9
крестьянских (фермерских) хозяйств	8,5	7,8	8,4	10,6	10,3	121,2
хозяйствах населения	9,5	9,2	8,0	9,3	8,7	91,6

Для последующей обобщающей оценки и объективно-экспертного заключения о возможностях развития и обосновании форм кооперации в картофелеводстве в диссертации разработаны сводная матрица интегральных оценок и соответствующая ей интервальная шкала.

Для выявления организационно-экономических проблем, связанных с производством и реализацией картофеля в секторе малых форм хозяйствования, было проведено анкетирование владельцев личных подсобных хозяйств. Анкетирование, по результатам которого было собрано 105 анкет, затронуло 15 районов Ставропольского края, имеющих наиболее благоприятные условия для ведения картофелеводства.

По результатам опроса было выявлено, что средний размер посадки картофеля в расчете на одно хозяйство составляет 0,16 га, или 64 % общей площади участка. Эти показатели полностью соответствуют статистическим данным, что подтверждает репрезентативность выборки.

Среди выявленных в ходе исследования и подробно рассмотренных в диссертации характеристик картофелеводства в хозяйствах населения, проблем и резервов улучшения результатов производства необходимо выделить следующие.

1. В 30,5 % личных подсобных хозяйств картофель выращивается как бессменная культура, изредка меняется место его размещения на 28,7 % площади; применение севооборота позволяет повысить урожайность практически в 1,5 раза.
2. Пестициды на посадках картофеля применяются на 89,6 % площади посадок, а удобрения используются лишь на 15,3 %. Их применение позволяет повысить урожайность картофеля на 25–30 %.
3. При посадке используют в основном семена собственного производства – 56,5 %, собственные и покупные – 18,3 %, покупные – 25,2 % респондентов. Использование покупных семян районированных сортов позволяет увеличить урожайность картофеля на 47 %.
4. В области производства картофеля владельцев личных подсобных хозяйств больше всего беспокоят следующие проблемы: высокая стоимость средств защиты растений (отметили 48,6 % респондентов), недоступность приобретения семян новых сортов (22,4 %), отсутствие орошения (18,5 %), высокие цены на средства малой механизации (10,5 %).
5. Постоянно реализуют излишки картофеля в половине обследованных хозяйств, изредка занимаются его реализацией 28,6 % респондентов, 20,3 % вообще не имеют излишков.
6. По данным участников опроса, 58,9 % излишков произведенного картофеля реализовываются частным скупщикам, которые приобретали его по цене чуть более чем 10 рублей за 1 кг, при том, что средняя цена реализации картофеля, по данным анкетирования, составляла 17,5 руб.
7. При реализации картофеля самыми актуальными проблемами являются отсутствие автотранспорта и картофелехранилищ, 10,3 % респондентов отметили проблему отсутствия заготовительных пунктов.
8. Практически каждый четвертый из опрошенных производителей картофеля считает возможным расширение производства при оказании помощи в сбыте картофеля, улучшении обеспечения посадочным материалом, организации обучения новым технологиям производства.

Одним из наиболее перспективных направлений решения данных проблем является создание универсального сельскохозяйственного потребительского кооператива, выбор модели которого зависит от типа территории, определенно-

го на основе описанной выше методики оценки возможностей развития и выбора форм кооперации в картофелеводстве. Для территорий, отнесенных к первому типу, характеризующемуся наиболее благоприятными условиями, рекомендуется модель кооператива под условным названием «Товарный» (рис. 3).

Кооперация в предлагаемой форме предполагает углубление специализации картофелеводческих хозяйств, которые могут производить семенной, ранний, поздний картофель и картофель для переработки. С целью соблюдения технологии возделывания и освоения севооборотов кооператив может оказывать помощь в производстве и реализации овощных культур.

Элитхоз является одним из наиболее значимых членов кооператива. При четко налаженной системе государственной сертификации возможно подключить к семеноводческой работе и предприятия малых форм хозяйствования. Включение в состав кооператива предприятий по переработке картофеля и собственных торговых организаций позволяет контролировать каналы товародвижения и взаимодействовать непосредственно с потребителями продукции картофелеводства.

Для территорий, где отсутствуют благоприятные условия для картофелеводства, основная цель кооперации – поддержка социально незащищенных групп населения. Для таких территорий рекомендуется модель сельскохозяйственного потребительского кооператива «Социальный», существенно отличающаяся от модели «Товарный» (рис. 4). Прежде всего она предполагает необходимость поддержки малых форм хозяйствования со стороны органов местного самоуправления. Важным элементом является формирование обменного центра, с помощью которого члены кооператива могут получить семена в счет будущего урожая, менять картофель разного назначения использования и разных сроков созревания, расплачиваться с поставщиками услуг и т. д.

Развитие многоуровневой системы кооперации обуславливает необходимость создания кооперативного союза, представляющего собой единый региональный орган координации деятельности сельскохозяйственных кооперативов, главной целью которого является регулирование межхозяйственных отношений всех субъектов картофелеводческого подкомплекса. В этой связи в работе предложен вариант организационной структуры региональной ассоциации производителей «Ставропольский картофель», а также дана подробная характеристика основных функций, целей и задач его деятельности.

Результаты исследования особенностей картофелеводства показали, что отсутствие широкого спроса на продукцию специализированных семеноводческих предприятий со стороны мелких картофелеводческих хозяйств обусловлено, с одной стороны, высокими ценами, а с другой – недостатком информации о состоянии рынка семенного картофеля.

В этой связи в диссертации обоснованы предложения по формированию кооперационных связей в системе реализации семенного материала хозяйствам населения. Они включают рекомендации по созданию в элитхозах отделов по работе с хозяйствами малых форм, имеющих сеть представительств в муниципальных районах. В задачи данного отдела должно входить информационно-консультационное обеспечение потенциальных покупателей, договорная работа, инициирование формирования кооперативов и т. д.

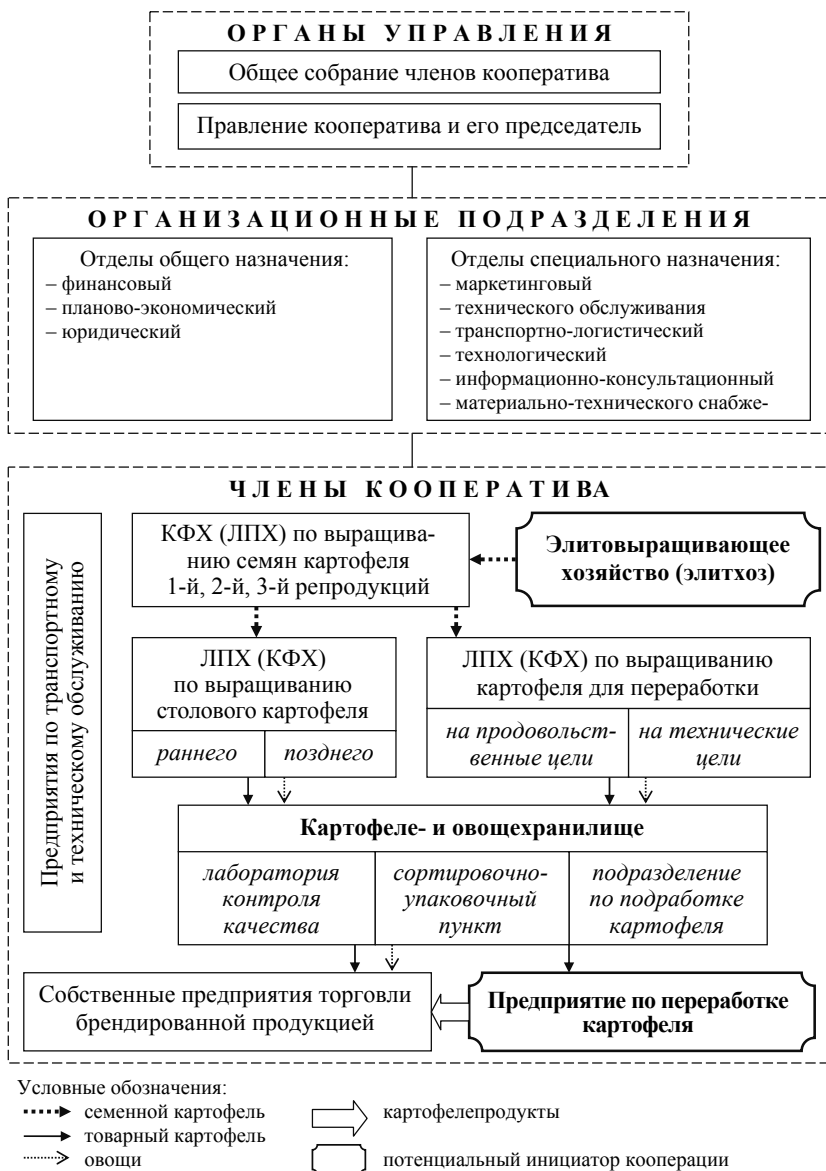


Рисунок 3 – Модель сельскохозяйственного потребительского картофелеводческого кооператива (вариант «Товарный»)

спроса на семена специалистами, обладающими достаточной информацией о сложившейся конъюнктуре регионального рынка семенного картофеля.

Цена 1 кг семенного картофеля может быть рассчитана по формуле

$$Ц_{п} = Ц_{ф} \times K_{сц},$$

где $Ц_{п}$ и $Ц_{ф}$ – плановая и фактическая цена реализации 1 кг семенного картофеля, руб.;

$K_{сц}$ – коэффициент снижения цены для хозяйств населения.

$$K_{сц} = \frac{P_{в} - [(O_{рф} \times K_{yo} \times K - 3_{фо}) / (O_{рф} \times Ц_{ф})]}{K_{yo}}$$

$$K_{yo} = \frac{O_{рп}}{O_{рф}}$$

На основе предложенной методики в работе проведены расчеты по определению оптимальной цены реализации семенного картофеля личным подсобным хозяйствам для ООО ЭТК «Меристемные культуры», являющегося ведущим элитхозом в Ставропольском крае (табл. 3).

При условии изменения доли потенциальных покупателей среди личных подсобных хозяйств от 8 до 11 % (при том, что в настоящее время эта величина составляет 5,3 % в общей выручке элитхоза), а также организации в семеноводческом предприятии отдела по работе с хозяйствами малых форм и получении компенсаций со стороны местных органов власти снижение цены на 1 кг семенного картофеля может составить от 3 до 32 %, обеспечив при этом запланированный рост выручки элитхоза.

В качестве перспективного направления укрепления кооперационных связей в системе реализации семенного картофеля, способного обеспечить четкое взаимодействие всех ее структурных элементов, в работе рассмотрено совершенствование системы товародвижения на основе создания распределительного центра.

В диссертации предложена организационная модель Регионального распределительного центра по реализации семенного картофеля, особенностью которого является объединение в одну систему товаропроизводителей различных форм хозяйствования, специализирующихся на выращивании семян картофеля различных категорий (элиты, супер-элиты, 1, 2, 3 и последующих репродукций) и различного хозяйственного назначения, хранилища и торговых площадей. В работе обоснованы каналы товародвижения семенного картофеля и система взаимодействия между потребителями и поставщиками при функционировании центра.

Заключительным этапом разработанной автором методики оценки возможностей развития и выбора форм кооперации в картофелеводстве конкретной территории является экономическое обоснование формирования различных моделей кооперации малых форм хозяйствования на основе расчета синергетического эффекта. Для его определения на примере модели кооператива «Товарный» предлагается алгоритм, включающий три стадии.

Таблица 3 – Расчет оптимальной цены реализации семенного картофеля (семян) для ООО ЭТК «Меристемные культуры» (МК)

Показатель	Условное обозначение	Значение показателя									
Объем реализации семян, всего, т	O _p	10780									
Фактическая доля ЛПХ, приобретающих семена в МК, %	D _ф	5,3									
Фактический объем реализации семян ЛПХ, т	O _{фл}	571,3									
Фактическая цена 1 т семян, тыс. руб.	Ц _ф	30,0									
Фактическая выручка от реализации семян ЛПХ, тыс. руб.	B _ф	17140,2									
Планируемый рост выручки от реализации семян ЛПХ, раз	P _в	1,5									
Экспертный прогноз доли ЛПХ, приобретающих семена в МК, %	D _п	8,0	8,5	9,0	9,5	10,0	10,5	11,0			
Планный объем реализации семян ЛПХ, т	O _{пн}	862,4	916,3	970,2	1024,1	1078,0	1131,9	1185,8			
Коэффициент увеличения объема реализации за счет функционирования отдела МК по работе с хозяйствами малых форм	K _{во}	1,51	1,60	1,70	1,79	1,89	1,98	2,08			
Коэффициент снижения цены на 1 т семян для ЛПХ	K _{сн}	0,97	0,91	0,85	0,80	0,76	0,72	0,68			
Плановая цена реализации 1 т семян для ЛПХ, руб.	Ц _п	29131	27241	25561	24058	22705	21481	20368			
Затраты на функционирование отдела по работе с хозяйствами малых форм, тыс. руб.	Z _{фо}	2000,0									
Размер компенсации за снижение цены на 1 т семян для ЛПХ, тыс. руб.	K	3,0									
Сумма компенсации за снижение цены на 1 т семян для ЛПХ, тыс. руб.	C _к	2587,2	2748,9	2910,6	3072,3	3234,0	3395,7	3557,4			
Плановая выручка от реализации семян ЛПХ, тыс. руб.	B _п	25710,3	25710,3	25710,3	25710,3	25710,3	25710,3	25710,3	25710,3	25710,3	25710,3

1. Формирование информационной базы на основе сбора сведений о состоянии картофелеводства в малых формах хозяйствования, анкетирования, изучения литературных данных.
2. Расчет основных составляющих синергетического эффекта.
3. Расчет синергетического эффекта в соответствии с формулой

$$\mathcal{E}_k = \mathcal{E}_{kc} + \mathcal{E}_{cpx} + \mathcal{E}_{ovy} + \mathcal{E}_{oc} + \mathcal{E}_{opt} + \mathcal{E}_{br},$$

где \mathcal{E}_k – совокупный эффект от кооперации малых форм хозяйствования;
 \mathcal{E}_{kc} – эффект от качества семенного материала;
 \mathcal{E}_{cpx} – эффект от сокращения потерь при хранении;
 \mathcal{E}_{ovy} – эффект от дополнительного внесения удобрений;
 \mathcal{E}_{oc} – эффект от освоения севооборота;
 \mathcal{E}_{opt} – эффект оптимизации грузоперевозок;
 \mathcal{E}_{br} – эффект от использования бренда кооператива.

Принципиальным отличием предлагаемого алгоритма является использование десяти коэффициентов, отражающих специфику ведения картофелеводства в личных подсобных хозяйствах.

Указанные коэффициенты объединены в две группы: коэффициенты увеличения урожайности и коэффициенты увеличения цены (табл. 4).

Таблица 4– Коэффициенты для расчета синергетического эффекта кооперации малых форм хозяйствования в картофелеводстве

Условное обозначение	Коэффициент	Значение*
Коэффициент увеличения урожайности картофеля за счет		
КУУ _к	качества покупного семенного материала	1,7
КУУ _{vy}	оптимизации внедрения удобрений	0,35
КУУ _{oc}	освоения севооборота	0,5
Коэффициент увеличения цены реализации картофеля за счет		
КУЦ _к	повышения качества при использовании покупного семенного материала	0,3
КУЦ _{кx}	повышения качества продукции при хранении в картофелехранилище	0,25
КУЦ _{vy}	повышения качества продукции от внесения удобрений	0,15
КУЦ _{oc}	повышения его качества от освоения севооборота	0,3
КУЦ _{тк}	грузоперевозок транспортом кооператива	0,37
КУЦ _{фп}	формирования торговых партий	0,1
КУЦ _{бр}	использования бренда кооператива	0,03

* – величины коэффициентов определены на основе результатов проведенного анкетирования и литературных данных

Порядок расчета отдельных элементов совокупного синергетического эффекта представлен в таблице 5.

Таблица 5 – Показатели для расчета синергетического эффекта кооперации малых форм хозяйствования в картофелеводстве

Показатель	Формула	Условные обозначения
Эффект от качества семенного материала ($\mathcal{E}_{\text{кв}}$)	$\mathcal{E}_{\text{кв}} = \mathcal{E}_{\text{пс}} - \mathcal{E}_{\text{сс}}$ $\mathcal{E}_{\text{пс}} = \text{П} \times \text{У}_k (1 + \text{КУУ}_c) \times \text{Ц}_{\text{фрк}} (1 + \text{КУЦ}_c) - \text{П} \times \text{Н}_b (\text{Ц}_c + \text{С}_{\text{пс}}) - \text{ЗРК}_c$ $\mathcal{E}_{\text{сс}} = \text{П} \times \text{У}_k \times \text{Ц}_{\text{фрк}} - (\text{З}_c + \text{З}_{\text{вс}})$	<p>Общие показатели:</p> <ul style="list-style-type: none"> П – площадь посадки картофеля, га; У_k – урожайность картофеля, т/га; В_c – валовой сбор картофеля, т; В_b – валовой сбор овощных культур, т; Т – уровень товарности картофеля, %; $\text{Ц}_{\text{фрк}}$ – рыночная цена 1 т картофеля, руб.; $\text{Ц}_{\text{фпо}}$ – рыночная цена 1 т овощных культур (в среднем), руб.; Ц_c – цена 1 т покупного семенного материала, руб.; Н_b – норма высева семян картофеля, т/га; <p>Частные показатели:</p> <ul style="list-style-type: none"> $\mathcal{E}_{\text{пс}}$ – эффект от использования покупного семенного материала, руб.; $\mathcal{E}_{\text{сс}}$ – эффект от использования собственного семенного материала, руб.; $\mathcal{E}_{\text{кв}}$ – эффект от хранения в картофелехранилище, руб.; $\mathcal{E}_{\text{сх}}$ – эффект от самостоятельного хранения картофеля, руб.; $\text{Д}_{\text{кв}}$ – доля хранения картофеля в картофелехранилище, %; $\text{Д}_{\text{сх}}$ – доля самостоятельного хранения картофеля, %; Д_k – доля картофеля в севообороте, %; $\text{С}_{\text{пс}}$ – стоимость доставки 1 т покупного семенного материала, руб.; $\text{С}_{\text{сх}}$ – стоимость самостоятельного хранения 1 т картофеля, руб.; $\text{КП}_{\text{кв}}$ – коэффициент потерь картофеля при хранении в картофелехранилище; $\text{КП}_{\text{сх}}$ – коэффициент потерь картофеля при самостоятельном хранении; К_b – выплата процентов банку, руб.;
Эффект от сокращения потерь при хранении ($\mathcal{E}_{\text{сх}}$)	$\mathcal{E}_{\text{сх}} = \mathcal{E}_{\text{кв}} - \mathcal{E}_{\text{сх}}$ $\mathcal{E}_{\text{кв}} = \text{В}_c \times \text{Д}_{\text{кв}} \times \text{КП}_{\text{кв}} \times \text{Ц}_{\text{фрк}} (1 + \text{КУЦ}_{\text{кв}}) - (\text{К}_b + \text{А} + \text{З}_{\text{сх}} + \text{ЗРК}_{\text{сх}})$ $\mathcal{E}_{\text{сх}} = \text{В}_c \times \text{Д}_{\text{сх}} (\text{КП}_{\text{сх}} \times \text{Ц}_{\text{фрк}} - \text{С}_{\text{сх}})$	
Эффект оптимизации внесения удобрений ($\mathcal{E}_{\text{убв}}$)	$\mathcal{E}_{\text{убв}} = \text{П} \times \text{У}_k (1 + \text{КУУ}_{\text{уб}}) \times \text{Т} \times \text{Ц}_{\text{фрк}} (1 + \text{КУЦ}_{\text{уб}}) - (\text{З}_{\text{пу}} + \text{З}_{\text{уб}} + \text{ЗРК}_{\text{уб}})$	

Показатель	Формула	Условные обозначения
Эффект от освоения севооборота (Δ_{oc})	$\Delta_{oc} = \Pi (1 - Д_k) \times Y_k (1 + КУУ_{oc}) \times Ц_{фк} (1 + КУЦ_{фк}) + V_0 \times Ц_{фo} - V_c \times Ц_{фк} - (3_{oc} + ЗРК_{oc})$	<p>А – амортизационные отчисления по картофелехранилищу, руб.;</p> <p>O_p – объем реализации картофеля, т.;</p> <p>$O_{фк}$ – объем перевозок картофеля транспортом кооператива, т.;</p> <p>$З_c$ – затраты на обработку собственного семенного материала, руб.;</p> <p>$З_{oc}$ – затраты на хранение собственного семенного материала, руб.;</p> <p>$З_{фк}$ – затраты на содержание картофелехранилища, руб.;</p> <p>$З_{фo}$ – затраты на самостоятельное хранение картофеля, руб.;</p> <p>$З_{фy}$ – затраты на приобретение удобрений, руб.;</p> <p>$З_{фy}$ – затраты на внесение удобрений, руб.;</p> <p>$З_{oc}$ – затраты на освоение севооборота, руб.;</p> <p>$З_{тп}$ – затраты на грузоперевозки, руб.;</p> <p>$З_{тк}$ – затраты на специализированный большегрузный транспорт, руб.;</p> <p>$З_{фyo}$ – затраты на сортировочно-упаковочное оборудование, руб.;</p> <p>$З_{фp}$ – затраты на создание и поддержание бренда кооператива, руб.;</p> <p>$З_p$ – затраты на рекламу бренда кооператива, руб.</p>
Эффект оптимизации грузоперевозок ($\Delta_{отп}$)	$\Delta_{отп} = O_{фк} \times Ц_{фк} (1 + КУЦ_{фк} + КУЦ_{фтп}) - (3_{тп} + 3_{тк} + 3_{фyo} + ЗРК_{тп})$	<p>Затраты на работу кооператива:</p> <p>$ЗРК_c$ – затраты на работу кооператива (по семенам), руб.;</p> <p>$ЗРК_{фк}$ – затраты на работу кооператива (по картофелехранилищу), руб.;</p> <p>$ЗРК_{фy}$ – затраты на работу кооператива (по внесению удобрений), руб.;</p> <p>$ЗРК_{oc}$ – затраты на работу кооператива (по освоению севооборота), руб.;</p> <p>$ЗРК_{тп}$ – затраты на работу кооператива (по грузоперевозкам), руб.;</p> <p>$ЗРК_{фp}$ – затраты на работу кооператива (по брендированию продукции), руб.</p>
Эффект от использования бренда кооператива ($\Delta_{фp}$)	$\Delta_{фp} = O_p \times Ц_{фк} (1 + КУЦ_{фp}) - (3_{фp} + 3_p + ЗРК_{фp})$	

Сравнительные расчеты были проведены на примере четырех районов Ставропольского края (Предгорного, Кочубеевского, Изобильненского, Шпаковского) с наиболее благоприятными для производства картофеля природными условиями, где в большинстве личных подсобных хозяйств картофелеводство является товарной отраслью. В результате было выявлено, что наибольший эффект кооперации малых форм хозяйствования будет достигнут при условии создания предложенной автором модели картофелеводческого кооператива «Товарный» в Предгорном районе.

В процессе проведения исследования автором сформулированы следующие **выводы**:

1. Организационно-экономические, технико-технологические и социально-экономические особенности картофелепродуктового подкомплекса определяют систему противоречий развития картофелеводства на современном этапе, разрешение которых связано с рациональным сочетанием производства для местного потребления с формированием зон крупного специализированного картофелеводства.
2. Основным элементом производственной сферы отрасли в Ставропольском крае являются мелкотоварные хозяйства населения, занимающие в структуре площади посадки картофеля, размещенной достаточно равномерно в соответствии с почвенно-климатическими условиями территории, свыше 90 %.
3. Анализ особенностей ведения картофелеводства в личных подсобных хозяйствах Ставропольского края показал, что основными причинами снижения эффективности отрасли является нарушение технологии возделывания, а также ряд организационно-экономических проблем, связанных со сбытом продукции, снабжением необходимыми ресурсами и технико-технологическим обслуживанием.

С целью обеспечения стабильного развития и повышения эффективности картофелеводства на основе развития кооперации **рекомендуется**:

- 1) активизировать формирование системы сельскохозяйственной потребительской кооперации малых форм хозяйствования на базе разработанной методики оценки возможностей развития и выбора форм кооперации в картофелеводстве, основанной на учете их целевой направленности и определении типа конкретной территории;
- 2) использовать рекомендации по совершенствованию обеспечения высококачественным семенным материалом хозяйств населения, содержащие предложения по организации в элитовыращивающих хозяйствах отделов по работе с малыми формами хозяйствования и методике дифференцированного установления цен на семенной картофель с целью поддержки социально незащищенных групп населения;
- 3) применять на практике методику оценки эффекта выбранной модели кооперации малых форм хозяйствования, позволяющую учесть основные составляющие синергетического эффекта.

**СПИСОК РАБОТ,
ОПУБЛИКОВАННЫХ ПО ТЕМЕ ДИССЕРТАЦИИ:**

*Статьи в изданиях, рекомендованных ВАК Минобразования
и науки РФ:*

1. Пупынина, Е. Г. Сущность и характерные черты сельскохозяйственной кооперации на современном этапе / Е. Г. Пупынина // Вестник Института дружбы народов Кавказа (Экономические науки). – № 2 (14). – 2010. – 0,75 п. л.
2. Пупынина, Е. Г. Развитие межхозяйственной кооперации как фактор повышения эффективности картофелеводства / Е. Г. Пупынина // Вестник университета (Государственный университет управления). – № 15. – 2010. – 0,3 п. л.

Прочие публикации:

3. Пупынина, Е. Г. Нужны экономически эффективные интеграционные связи / Е. Г. Пупынина, Н. В. Банникова // Картофель и овощи. – № 1. – 2008. – 0,1 п. л. (авт. 0,05).
4. Пупынина, Е. Г. Повышение эффективности картофелепродуктового подкомплекса / Е. Г. Пупынина, С. М. Тимонова // Совершенствование организационно-экономического механизма функционирования институциональных структур в региональных АПК : сборник научных трудов. – Ставрополь : СГСХА, 2001. – 0,2 п. л. (авт. 0,1).
5. Пупынина, Е. Г. Состояние и перспективы развития картофелепродуктового подкомплекса / Е. Г. Пупынина, С. М. Тимонова // Основные тенденции развития экономики и пути ее реформирования : сборник научных трудов. – Ставрополь : СтГАУ, 2002. – 0,16 п. л. (авт. 0,1).
6. Пупынина, Е. Г. Эффективность форм организации труда в картофелеводстве / Е. Г. Пупынина // Состояние и перспективы экономического развития Южного федерального округа : сборник научных трудов по материалам межрегиональной научно-практической конференции. – Ставрополь : СтГАУ, 2003. – 0,2 п. л.
7. Пупынина, Е. Г. Зарубежный опыт функционирования картофелепродуктового подкомплекса / Е. Г. Пупынина // Тенденции и проблемы экономического роста в современной России : сборник научных трудов. – Ставрополь : СтГАУ, 2003. – 0,22 п. л.
8. Пупынина, Е. Г. О проблемах картофелеводства на Северном Кавказе / Е. Г. Пупынина // Экономика современной России: теоретические и методологические подходы к решению актуальных проблем развития : сборник научных трудов по материалам ежегодной научно-практической конференции. – Ставрополь : АГРУС, 2004. – 0,3 п. л.
9. Пупынина, Е. Г. Проблемы и перспективы предпринимательской деятельности в картофелепродуктовом подкомплексе / Е. Г. Пупынина // Россия: экономические проблемы в условиях глобализации : сборник научных трудов по материалам Международной научно-практической конференции. – Ставрополь : АГРУС, 2005. – 0,25 п. л.
10. Пупынина, Е. Г. Взаимодействие ЛПХ и субъектов агробизнеса в картофелеводстве / Е. Г. Пупынина, Е. А. Андреев, С. С. Позигунова //

Тенденции и противоречия социально-экономического развития России : сборник научных трудов по материалам региональной научно-практической конференции. – Ставрополь : АГРУС, 2007. – 0,19 п. л. (авт. 0,1).

11. Пупынина, Е. Г. Проблемы интеграции в картофелеводстве / Е. Г. Пупынина, С. С. Позигунова // Состояние и перспективы развития аграрного сектора экономики: региональный аспект : сборник научных трудов по материалам 72-й ежегодной научно-практической конференции. – Ставрополь : АГРУС, 2008. – 0,13 п. л. (авт. 0,1).
12. Пупынина, Е. Г. Инновации как фактор повышения эффективности картофелеводства / Е. Г. Пупынина, С. С. Позигунова // Перспективы развития аграрной экономики в условиях кризиса : сборник научных трудов по материалам 73-й ежегодной научно-практической конференции. – Ставрополь : АГРУС, 2009. – 0,12 п. л. (авт. 0,1).
13. Пупынина, Е. Г. Проблемы семеноводства картофеля в Ставропольском крае / Е. Г. Пупынина, С. С. Позигунова // Состояние и перспективы модернизации экономики России : сборник научных трудов по материалам 74-й ежегодной научно-практической конференции. – Ставрополь : АГРУС, 2010. – 0,14 п. л. (авт. 0,1).
14. Пупынина, Е. Г. Особенности картофелеводства в хозяйствах населения Ставропольского края / Е. Г. Пупынина // Проблемы развития предприятий: теория и практика : сборник статей IV Всероссийской научно-практической конференции / МНИЦ ПГСХА. – Пенза : РИО ПГСХА, 2011. – 0,2 п. л.

Подписано в печать 12.05.2011. Формат 60x84 ¹/₁₆.

Гарнитура «Таймс». Бумага офсетная. Печать офсетная. Усл. печ. л. 1,2.

Тираж 130. Заказ № 156.

Отпечатано в типографии издательско-полиграфического комплекса СтГАУ «АГРУС», г. Ставрополь, ул. Мира, 302.