

На правах рукописи

Лиханос Елена Викторовна

**ФОРМИРОВАНИЕ ПРЕДПРИНИМАТЕЛЬСКОГО
ПОТЕНЦИАЛА КАК ФАКТОР РАЗВИТИЯ БИЗНЕС-СФЕРЫ
(на материалах Ставропольского края)**

08.00.05 – Экономика и управление народным хозяйством:
экономика предпринимательства

АВТОРЕФЕРАТ
диссертации на соискание ученой степени
кандидата экономических наук

Ставрополь – 2010

Работа выполнена в ФГОУ ВПО
«Ставропольский государственный аграрный университет»

Научный руководитель: доктор экономических наук, доцент
Байдаков Андрей Николаевич

Официальные оппоненты: доктор экономических наук, профессор
Кусакина Ольга Николаевна

доктор экономических наук, профессор
Туманян Юрий Рафаэлович

Ведущая организация: ГОУ ВПО «Кубанский государствен-
ный технологический университет»

Защита состоится « ____ » _____ 2010 г. в ____ часов на заседании диссертационного совета Д 220.062.04 при ФГОУ ВПО «Ставропольский государственный аграрный университет» по адресу: 355017, г. Ставрополь, пер. Зоотехнический, 12, ауд. 3.

С диссертацией можно ознакомиться в библиотеке ФГОУ ВПО «Ставропольский государственный аграрный университет», с авторефератом – на официальном сайте университета: <http://www.stgau.ru>.

Автореферат разослан « ____ » _____ 2010 г.

Ученый секретарь
диссертационного совета

Т. Г. Гурнович

ОБЩАЯ ХАРАКТЕРИСТИКА РАБОТЫ

Актуальность темы исследования. Как свидетельствует мировая практика, именно предпринимательство выступает основой и неотъемлемым компонентом экономической системы любого развитого государства. Состояние предпринимательского сектора, возможности его качественного и количественного роста обусловлены структурой, величиной и условиями формирования предпринимательского потенциала. Степень реализации последнего является объективным отражением уровня социально-экономического развития общества и его важнейшей составляющей – бизнес-сферы.

Российская экономика обладает значительным предпринимательским потенциалом, что обусловлено как ее масштабами, так и интеллектуальными и трудовыми ресурсами нашего общества. Однако степень реализации предпринимательского потенциала в нашей стране недостаточно высока, что связано, с одной стороны, с неустойчивостью социально-экономических процессов, с другой – с неразвитостью институциональной инфраструктуры. Необходимость решения важнейших социально-экономических задач, укрепления рыночных институтов, повышения конкурентоспособности всей национальной экономики в современных условиях выдвигает на передний план проблемы формирования и эффективной реализации предпринимательского потенциала. Практическая востребованность и научная актуальность решения соответствующих задач обусловили выбор темы диссертационной работы и состав рассматриваемых в ней вопросов.

Степень разработанности проблемы. Разработка проблем, связанных с исследованием предпринимательского потенциала, в России началась в 90-е гг. XX века, когда отечественная экономика переживала переходный период. Сегодня рыночные отношения в нашей стране выходят на новый этап своего развития, все более приобретая социальную направленность, а потому вопросы формирования и эффективной реализации предпринимательского потенциала требуют нового осмысления с учетом существующей российской социально-экономической действительности.

К настоящему времени как отечественными, так и зарубежными учеными опубликовано значительное количество работ, посвященных исследованию предпринимательства и различных его аспектов. В частности, изучением указанных проблем занимались еще П. Друкер, Р. Кантильон, А. Маршалл, Д. Риккардо, А. Смит, Ж. Б. Сей, Й. Шумпетер и др. Среди отечественных ученых можно назвать П. В. Акинина, А. Н. Асаула, Г. Л. Багиева, А. Н. Байдакова, Н. В. Банникову, Ю. Г. Бинатова, И. Н. Герчикову, А. В. Гладилина, Д. Е. Давыдянца, О. М. Криворучко, О. Н. Кусакину, М. Г. Лапусту, Н. В. Родионову, Ф. И. Шамхалова, В. А. Швандара и др.

Возрастает интерес к проблемам формирования и реализации предпринимательского потенциала. Определенный вклад в их решение внесли такие ученые, как А. С. Булатов, И. И. Валов, М. В. Грачев, А. И. Ковалев, Н. В. Никитина, А. И. Роговой, Д. В. Розов, И. Е. Чепляева, А. Ю. Чепуренко и др.

Вместе с тем, несмотря на большой интерес к вопросам, связанным с исследованием предпринимательства, проблемы формирования и реализации предпринимательского потенциала в отечественной теории и практике разработаны недостаточно. На сегодняшний день общего подхода как к толкованию самого понятия «предпринимательский потенциал», так и к его оценке не выработано, что обусловлено сложностью и многоаспектностью рассматриваемой категории. Поэтому данная тема нуждается в дальнейшей разработке и углубленном исследовании.

Соответствие темы диссертации требованиям Паспорта специальностей ВАК Министерства образования и науки РФ (по экономическим наукам). Исследование выполнено в рамках специальности 08.00.05 – Экономика и управление народным хозяйством: экономика предпринимательства: п. 8.1 «Развитие методологии и теории предпринимательства; разработка методики организации предпринимательской деятельности в различных формах предпринимательства» Паспорта специальностей ВАК Министерства образования и науки РФ (экономические науки).

Цели и задачи исследования. Цель настоящего диссертационного исследования состоит в развитии теоретических и методических положений, относящихся к предпринимательскому потенциалу – важнейшей составляющей бизнес-сферы, определении методов оценки его уровня, факторов формирования и эффективной реализации. Достижение указанной цели потребовало решения следующих задач:

- уточнить сущность и определить соотношение категорий «бизнес-сфера» и «предпринимательский потенциал»;
- выявить структуру и условия формирования и реализации предпринимательского потенциала;
- провести оценку социально-экономических условий региона с позиции их благоприятности для формирования и реализации предпринимательского потенциала;
- разработать методику и оценить уровень развития предпринимательского потенциала региона;
- разработать модель влияния структурных элементов предпринимательского потенциала на развитие бизнес-сферы.

В качестве **объекта исследования** выступают предпринимательские структуры Ставропольского края.

Предметом исследования являются социально-экономические условия, а также совокупность отношений, возникающих в процессе формирования и реализации предпринимательского потенциала.

Теоретической и эмпирической основой исследования послужили работы отечественных и зарубежных ученых. Информационную базу составили официальные статистические данные, представленные в сборниках территориальных органов Федеральной службы государственной статистики субъектов Юга России за разные годы. Кроме того, использовались материалы спе-

циализированных периодических изданий, законы Российской Федерации и Ставропольского края. В ходе исследования применялся системный подход, экономико-математическое моделирование, сравнительный и графический методы, методы факторного и кластерного анализа, канонической корреляции.

Научная новизна диссертационной работы состоит в обосновании комплекса теоретико-методических и прикладных положений формирования и реализации предпринимательского потенциала как ключевого фактора развития бизнес-сферы в современных условиях. К числу наиболее значимых результатов, выносимых на защиту, относятся следующие:

- предложена авторская трактовка понятия «предпринимательский потенциал», который рассматривается как система ресурсов и реальных возможностей ведения бизнеса, представленная пятью уровнями (человек, хозяйствующий субъект, муниципальное образование, регион, страна); идентифицированы его основные элементы и их взаимосвязи: предпринимательский тип личности, организационно-экономический компонент, подсистема ресурсных возможностей, что способствует систематизации процессов формирования потенциала и их влияния на развитие бизнес-сферы;

- уточнена и дополнена содержательная сущность понятия «предпринимательская сфера», которая представлена как системная совокупность предпринимательского потенциала, предпринимательской среды и собственно предпринимательской деятельности; предложена структурная модель бизнес-сферы, отражающая взаимодействие ее основных составляющих и предназначенная для обоснования ключевых направлений совершенствования процессов формирования и реализации предпринимательского потенциала как фактора развития данной сферы;

- раскрыта социально-экономическая роль реабилитационной функции, рассмотренная, в отличие от существующих подходов, комплексно в процессах формирования субъекта и объекта предпринимательской деятельности в условиях действия негативных экономико-демографических тенденций старения и инвалидизации общества; последовательная реализация этой функции будет способствовать развитию определяющего элемента предпринимательского потенциала – предпринимательского типа личности – и увеличению трудового ресурса предпринимательской деятельности, а также формированию ее позитивного восприятия в обществе;

- разработана авторская методика оценки уровня развития предпринимательского потенциала, базирующаяся на использовании инструментальных возможностей факторного и кластерного анализа, что позволяет на основе построенных социально-экономических индикаторов определять позиции региона и его субъектов по данному показателю, обосновывать направления и этапы развития их предпринимательского потенциала и осуществлять дифференциацию управленческих воздействий по типам субъектов;

– построена математическая модель взаимосвязей между социальным и экономическим компонентами предпринимательского потенциала, базирующаяся на использовании метода канонических корреляций, позволяющая количественно оценивать силу этих связей и предназначенная для обоснования приоритетных направлений его формирования.

Теоретическая и практическая значимость диссертационной работы определяется актуальностью поставленной цели и решаемых задач. Полученные результаты вносят определенный вклад в научную теорию и практику, касающуюся исследуемой проблематики. Они расширяют круг знаний, относящихся к предпринимательскому потенциалу и бизнес-сфере, привносят новые элементы в их методическое обеспечение, служат предпосылкой к широкому внедрению системной идеологии в теорию и практику предпринимательской деятельности. Они также могут быть использованы в процессе преподавания таких экономических дисциплин, как «Основы бизнеса», «Предпринимательство», «Организация предпринимательской деятельности» и др., стать отправной точкой для дальнейших научных разработок. Представленный материал может оказаться полезным для научных работников, потенциальных и действующих предпринимателей, органов власти различных уровней в части формирования политики относительно развития бизнес-сферы, разработки программ поддержки предпринимательства.

Апробация результатов исследования. Основные результаты и выводы, полученные в ходе проведения диссертационного исследования, были представлены на региональных и межрегиональных научно-практических конференциях, а также в научном Интернет-сообществе. По теме исследования опубликовано 10 работ общим объемом 3,25 п. л., в том числе три в журналах, рекомендованных ВАК Министерства образования и науки РФ. Предложенная автором методика оценки, а также система показателей уровня развития предпринимательского потенциала рекомендованы министерством экономического развития Ставропольского края для использования при разработке программ развития и поддержки предпринимательства в регионе, что подтверждено соответствующими документами.

Объем и структура работы. Диссертация состоит из введения, трех глав, объединяющих восемь параграфов, заключения и библиографического списка. Работа включает 8 рисунков, 23 таблицы, 31 приложение.

Во введении обоснована актуальность темы исследования, степень разработанности проблемы, определены объект и предмет исследования, а также цели и задачи работы. Кроме этого, представлены основные элементы научной новизны, теоретико-эмпирическая база исследования, результаты апробации.

В первой главе «Теоретические основы формирования предпринимательского потенциала как фактора развития бизнес-сферы» рассмотрено соотношение понятий «бизнес-сфера», «предпринимательский потенциал», «предпринимательская среда», выявлена сущность и условия формирования

и реализации предпринимательского потенциала, определены его иерархическая и социально-экономическая структуры, а также исследованы вопросы оценки уровня развития предпринимательского потенциала региона, разработана методика ее осуществления.

Во второй главе «Оценка предпринимательского потенциала Ставропольского края» произведен анализ социально-экономических условий функционирования и развития предпринимательства Ставропольского края, на основе проведенного факторного анализа осуществлена кластеризация его городов и районов по уровню развития предпринимательского потенциала, определено место Ставропольского края по данному уровню среди регионов Юга России.

В третьей главе «Основные направления формирования и развития предпринимательского потенциала Ставропольского края» осуществлено моделирование зависимостей социально-экономических показателей, характеризующих компоненты социально-экономической структуры предпринимательского потенциала, проведен анализ проблем его формирования и реализации с точки зрения развития предпринимательской сферы, предложены возможные направления их решения.

В заключении диссертационного исследования обобщены основные теоретические положения и практические результаты проведенной работы, а также представлены предложения по решению изучаемых проблем.

ОСНОВНОЕ СОДЕРЖАНИЕ РАБОТЫ

В условиях рыночных отношений эффективность функционирования и уровень развития национальной экономики в значительной мере определяется состоянием бизнес-сферы в целом и ее важнейшей составляющей – предпринимательского потенциала.

В диссертационной работе предложен авторский подход к пониманию предпринимательского потенциала, в соответствии с которым мы рассматриваем его как многоуровневую систему ресурсов и реальных возможностей ведения бизнеса, которые могут быть реализованы через осуществление рискованной, инновационной деятельности и организацию благоприятной предпринимательской среды с целью обеспечения социально-экономической эффективности функционирования бизнес-сферы.

Как показало проведенное нами исследование, формирование предпринимательского потенциала является ключевым фактором развития бизнес-сферы в целом, а сам он представляет ее важнейший компонент. Кроме этого, в состав предпринимательской сферы мы включаем предпринимательскую среду и собственно предпринимательскую деятельность. Последняя выступает, по сути, в качестве результата реализации предпринимательского потенциала.

Структурная модель бизнес-сферы, отражающая влияние на ее развитие формирования и реализации предпринимательского потенциала, представлена на рисунке 1.

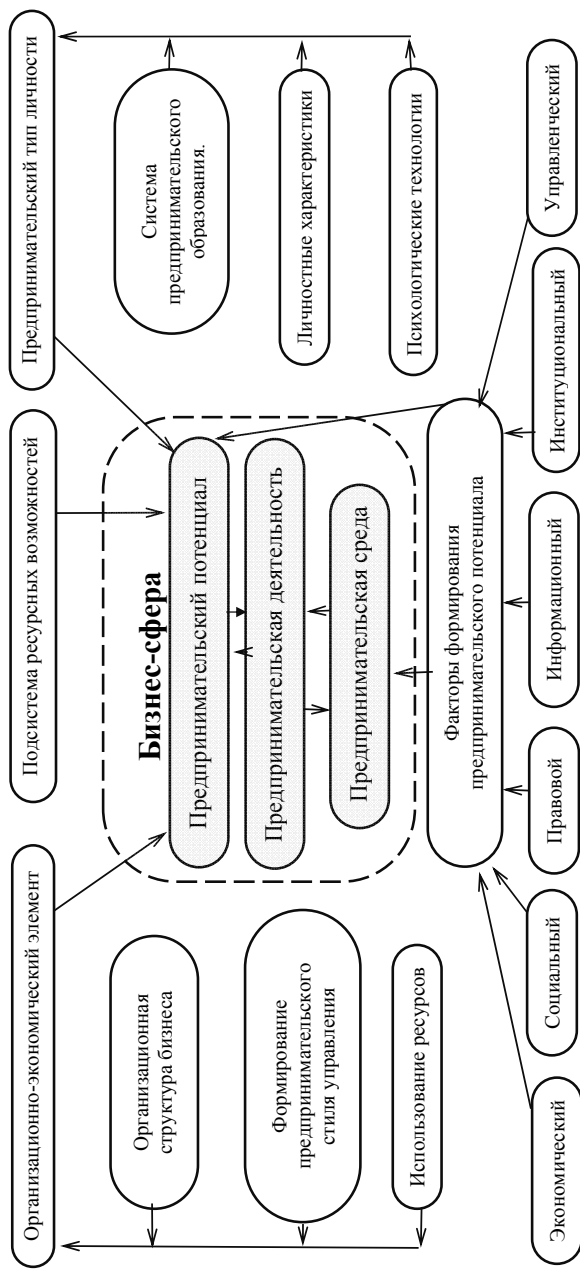


Рисунок 1 – Структурная модель бизнес-сферы

Следует отметить, что основные составляющие предпринимательского потенциала (предпринимательский тип личности, организационно-экономический элемент, подсистема ресурсных возможностей) находятся в тесной взаимосвязи не только между собой, но и с другими компонентами бизнес-сферы.

Рассмотрение предпринимательского потенциала невозможно без учета его человеческой составляющей, являющейся, на наш взгляд, ключевым элементом его структуры. В связи с этим большое значение имеет формирование предпринимательского типа личности, что способствует развитию предпринимательских качеств человека, стимулирует к их реализации.

Однако и человек, существуя в реальной социально-экономической действительности, не может реализовать свои предпринимательские способности без соответствующего экономического, инфраструктурного, правового и прочего обеспечения, то есть без адекватных условий, включая формирование ментальности антиделинквентного восприятия предпринимательской деятельности. В качестве системной совокупности таких условий выступает предпринимательская среда, благоприятность которой определяется суммарным воздействием большого числа разнообразных факторов. К основным из них относятся: экономический, социальный, политический, правовой, институциональный, научно-технический, информационный и управленческий.

При этом большое значение имеет организационно-экономический элемент, связанный с обеспечением предпринимательского стиля управления, в соответствии с которым предпринимателем можно быть в любой сфере, выдвигая новые идеи, принимая нестандартные решения и находя возможности для их реализации. Поэтому предпринимательскую (бизнес) сферу мы представляем как понятие более объемное, включающее в себя и предпринимательский потенциал, и предпринимательскую среду, и собственно предпринимательскую деятельность как результат реализации рассматриваемого потенциала.

Таким образом, предпринимательскую среду необходимо рассматривать не только как компонент бизнес-сферы, но и как ключевое условие реализации предпринимательского потенциала.

Несомненно, человека, являющегося частью трудовых ресурсов, тоже необходимо рассматривать как ресурс. Однако в нашем случае мы выделяем его особо, что обусловлено значением роли, выполняемой им в процессе формирования и реализации предпринимательского потенциала, развития предпринимательской сферы. Мы рассматриваем человека с позиции субъекта и объекта предпринимательской деятельности. Применительно к субъекту мы разделяем уже действующих предпринимателей и лиц, намеревающихся вступить в данную сферу. Объект же нами рассматривается и как трудовой ресурс, и как потребитель результатов предпринимательской деятельности.

Мы пришли к выводу, что предпринимательский потенциал необходимо рассматривать как систему со сложной иерархической и социально-экономической структурами. Первая представлена следующими пятью уровнями:

- предпринимательский потенциал человека как его носителя;
- предпринимательский потенциал хозяйствующего субъекта;
- предпринимательский потенциал муниципального образования;
- предпринимательский потенциал региона;
- предпринимательский потенциал страны.

Исходя из вышеприведенной структуры, можно говорить о многоуровневости понятия «предпринимательский потенциал». Поэтому мы считаем возможным рассматривать его в узком и широком смыслах. Так, в узком смысле понятие «предпринимательский потенциал» определяется уровнем, на котором производится конкретное исследование. В широком смысле речь идет о предпринимательском потенциале вообще, интегрирующем в себе потенциалы разных уровней. При этом потенциал каждого последующего уровня включает в себя соответствующие потенциалы более низкого порядка, а также условия, необходимые для их формирования и реализации. Последние в зависимости от уровня рассмотрения выступают как внутренняя или внешняя среда. Отметим также, что каждая из составляющих находится в тесной взаимосвязи и взаимодействии с компонентами как более высокого, так и более низкого уровня, взаимно влияя и обуславливая друг друга. Поэтому предпринимательский потенциал более высокого порядка не образуется в результате простого суммирования потенциалов нижестоящего уровня, а является определенной системой с соответствующей эмерджентностью.

Социально-экономическая структура предпринимательского потенциала пронизывает практически все уровни его иерархической структуры. Она состоит из двух неразрывно взаимосвязанных компонентов: экономического и социального, отвечающих соответствующим ресурсным возможностям экономического субъекта по обеспечению формирования и реализации его предпринимательского потенциала, развития бизнес-сферы в зоне его влияния.

Каждый из компонентов предпринимательского потенциала может быть структурирован на несколько составляющих, некоторые из которых в силу тесной взаимосвязи рассматриваемых элементов могут быть отнесены и к экономическому, и к социальному, в частности это можно сказать о трудовом потенциале, информационной обеспеченности.

В экономический компонент мы включили следующие ресурсные возможности: производственные, инвестиционные, обеспеченность основными фондами, оборотными средствами, возможности кредитования бизнеса (особенно на начальных стадиях его развития).

К социальной составляющей в нашем исследовании мы относим информационный компонент, трудовой потенциал, который определяется качеством и количеством трудовых ресурсов, инновационные возможности, а также такие социальные характеристики, как образовательный и интеллектуальный потенциалы. Кроме того, сюда мы отнесли социальную ответственность бизнеса как важнейшую основу социально-ориентированных рыночных отношений и

необходимую предпосылку получения социальных эффектов предпринимательской деятельности.

В этой связи следует особо подчеркнуть, что результатом реализации предпринимательского потенциала является не только предпринимательская деятельность. В условиях социально-ориентированных рыночных отношений все большее значение приобретает совокупность социальных эффектов, в силу чего мы особенно выделяем реабилитационную функцию, реализуемую в процессе формирования и развития предпринимательского потенциала. Сущность ее состоит в том, что предпринимательство рассматривается как инструмент реабилитации наиболее уязвимых групп населения (и не только) через социальную интеграцию и адаптацию на основе реализации их трудового и предпринимательского потенциалов. Это означает, что реабилитационная функция направлена на формирование и субъекта, и объекта предпринимательской деятельности. Ее актуальность многократно возрастает в условиях, когда в мире все отчетливее проявляется ряд негативных экономико-демографических тенденций, связанных со старением и инвалидизацией общества.

Уровень развития предпринимательского потенциала, с одной стороны, определяется его социально-экономической структурой, с другой – созданными для его формирования и реализации условиями. Анализ последних показал, что Ставропольский край занимает средние социально-экономические позиции среди субъектов Юга России. Вместе с тем однозначно охарактеризовать положение региона достаточно сложно. Так, в экономической сфере в абсолютном выражении по большинству показателей наблюдается положительная динамика. Относительные величины меняются скачкообразно, но в целом также можно говорить о наличии положительной тенденции. Так, в период с 2003 по 2008 гг. отмечался ежегодный рост ВРП более чем на 20 %. Повышались объемы производства промышленной и сельскохозяйственной продукции, что, несомненно, является позитивным обстоятельством. Исключение составил 2003 г., когда объемы сельскохозяйственного производства упали на 0,3 % по сравнению с предыдущим годом. Вместе с тем довольно резкое колебание цен, а также наличие дефицита бюджета едва ли можно оценивать положительно. Так, если в 2000 г. индекс цен производителей промышленных товаров составил около 157 %, в 2002 г. – 107,5 %, то в 2004 г. – 121,9 %. Однако с 2005 г. отмечается относительная стабилизация ситуации. Кроме того, превышение темпов роста промышленного производства по сравнению с сельскохозяйственным для Ставропольского края, который традиционно считается аграрным регионом страны и имеет для этого соответствующие природно-климатические условия, также указывает на диспропорции в развитии экономики региона.

В социальной сфере отмечается рост заработной платы, пенсий, занятости, снижение безработицы, доли лиц с доходами ниже прожиточного минимума. Так, в 2007 г. зафиксированы самый высокий уровень занятости – 60,4 % и самый низкий уровень безработицы – 6,4 %. В то же время следует отметить, что в течение всего исследуемого периода данные показатели вообще ни разу не

достигали уровня 2000 г. Отмечается довольно высокий уровень образованности населения. При этом последнее, как свидетельствуют результаты анализа, вовсе не оказывает ключевого влияния на уровень занятости, поскольку большинство трудоустроенных (27,6 %) имеют только аттестат о среднем полном образовании.

Вместе с тем, несмотря на относительно высокий уровень жизни населения, положительную динамику показателей труда, в крае сложилась довольно сложная демографическая ситуация. Отмечается рост среднего возраста населения, о чем свидетельствуют следующие цифры. Если в 2000 г. на 1000 детей (лиц до 15 лет) приходилось 1017 нетрудоспособных, в 2004 г. – 1174, то в 2008 г. уже 1335 человек. При этом темпы рождаемости по-прежнему отстают от смертности, а значит, в целом населении края стареет, что уже в недалеком будущем может привести к нехватке трудовых сил, увеличению бремени на пенсионную и бюджетную системы.

В основу оценки уровня развития предпринимательского потенциала Ставропольского края и его субъектов мы положили методы факторного и кластерного анализа. Предлагаемая методика его оценки включает три этапа (рис. 2).

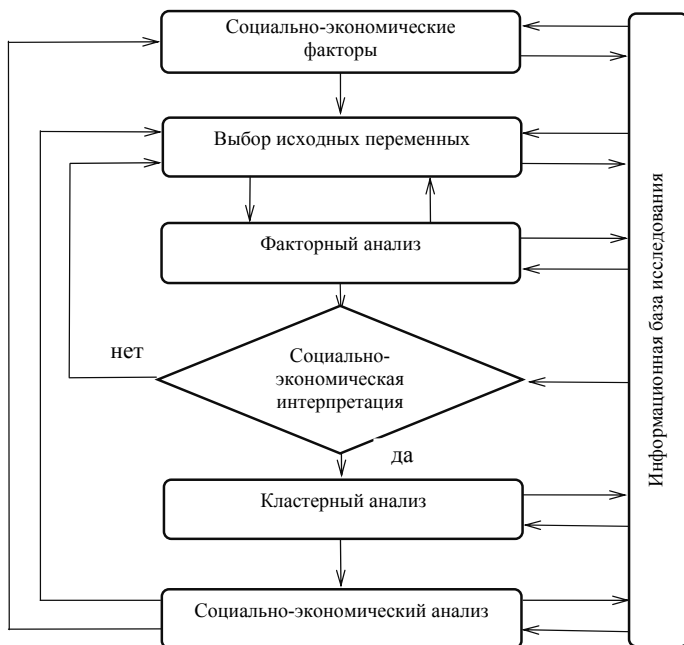


Рисунок 2 – Обобщенный алгоритм оценки предпринимательского потенциала

На основе исходной системы показателей, включающей следующие переменные:

x_1 – среднемесячная начисленная заработная плата работающих, руб.;

x_2 – численность не занятых трудовой деятельностью граждан, чел/1000 чел. населения;

x_3 – численность пенсионеров, состоящих на учете в органах социальной защиты населения, чел/1000 чел. населения;

x_4 – инвестиции в основной капитал, на душу населения, тыс. руб.;

x_5 – стоимость основных фондов на конец года, млн руб/1000 чел. населения;

x_6 – степень износа основных фондов, %;

x_7 – рентабельность реализованной продукции, %;

x_8 – объем отгруженных товаров, млн руб/1000 чел. населения,

мы определили три факторные переменные:

$$F_1 = 0,865x_1 - 0,621x_2 + 0,808x_4 + 0,793x_5, \quad (1)$$

$$F_2 = 0,788x_7 + 0,753x_8, \quad (2)$$

$$F_3 = 0,683x_3 + 0,730x_6, \quad (3)$$

которые представляют следующие характеристики:

F_1 – социально-экономическое состояние субъекта;

F_2 – экономическая результативность;

F_3 – социально-экономическое старение субъекта.

Затем, исходя из значений указанных факторных переменных, мы произвели кластеризацию субъектов Ставропольского края по пяти группам, соответствующим следующим уровням развития предпринимательского потенциала: достаточно высокий, выше среднего, средний, ниже среднего, низкий (табл. 1).

Результаты анализа полученных кластерных траекторий позволяют констатировать, что большинство субъектов Ставропольского края имеют уровень предпринимательского потенциала ниже среднего, а в Арзгирском, Курском, Новоселицком и Степновском районах он на протяжении всего рассматриваемого периода оставался низким. Высокий уровень предпринимательского потенциала, устойчиво сохраняемый на протяжении всего периода, имеет только г. Ставрополь. Неплохие позиции занимают также города Невинномысск, Пятигорск, Буденновск и Нефтекумский район. Распределение субъектов края по уровню предпринимательского потенциала указывает на опережающие позиции преимущественно городских образований по сравнению с сельскими.

Следуя той же методике, мы оценили уровень развития предпринимательского потенциала Ставропольского края в целом на фоне субъектов Юга России (рис. 3). В результате мы пришли к выводу, что большинство субъектов Юга России характеризуются средним уровнем развития предпринимательского потенциала. Как в течение 2003–2008 гг., так и за весь рассматри-

ваемый период наиболее устойчивым положением отличаются Ростовская, Волгоградская области. Ставропольский край также занимает позиции, соответствующие среднему уровню, однако положение его достаточно неустойчиво и характеризуется постоянной сменой кластера. Наиболее низкий уровень предпринимательского потенциала имеют республики Ингушетия, Калмыкия и КБР.

Таблица 1 – Кластерные траектории городов и районов Ставропольского края по факторным переменным, 2006–2008 гг.

Город, район	Номер кластера			
	2006	2007	2008	2006–2008
Александровский	IV	III	IV	IV
Андроповский, Апанасенковский, Буденновский, Благодарненский, Георгиевский, Грачевский, Ипатовский, Кировский, Кочубеевский, Красногвардейский, Новоалександровский, Петровский, Советский, Труновский, Туркменский	IV	IV	IV	IV
Арзгирский, Курский, Новоселицкий, Степновский	V	V	V	V
Изобильненский	III	IV	IV	III
Левокумский	V	IV	V	V
Минераловодский	IV	I	III	III
г. Минеральные Воды	IV	I	I	III
Нефтекумский, г. Невинномысск, г. Пятигорск	II	II	II	II
Предгорный, Шпаковский, г. Георгиевск, г. Железноводск, г. Лермонтов	IV	IV	III	IV
г. Ставрополь	I	I	I	I
г. Буденновск	IV	I	II	II
г. Ессентуки	IV	III	III	IV
г. Кисловодск	IV	I	III	II

С целью определения степени влияния исследуемых переменных на развитие предпринимательского потенциала мы произвели моделирование зависимости показателей, характеризующих социальный и экономический компоненты его структуры. Для этого совокупность показателей мы разделили на экономические и социальные и затем применили метод канонической корреляции.

К экономическому блоку мы отнесли следующие показатели:

y_1 – степень износа основных фондов на начало года, %;

y_2 – стоимость основных фондов (на конец года; по полной учетной стоимости), тыс. руб. на душу населения;



1. Республика Адыгея
2. Республика Дагестан
3. Республика Ингушетия
4. Кабардино-Балкарская Республика
5. Республика Калмыкия
6. Карачаево-Черкесская Республика
7. Республика Северная Осетия – Алания
8. Краснодарский край
9. Ставропольский край
10. Астраханская область
11. Волгоградская область
12. Ростовская область
13. Чеченская Республика

Уровень развития
предпринимательского
потенциала:





-  – достаточно высокий
-  – выше среднего
-  – средний
-  – низкий

Рисунок 3 – Картограмма кластерного распределения субъектов Юга России по уровню развития предпринимательского потенциала в 2000–2008 гг.

y_3 – инвестиции в основной капитал на душу населения (в фактически действовавших ценах), руб.;

y_4 – валовой региональный продукт на душу населения, руб.

В группу переменных, характеризующих социальный компонент, мы включили:

x_1 – среднемесячная номинальная начисленная заработная плата работников организаций, руб.;

x_2 – численность безработных (доля в населении), %;

x_3 – уровень экономической активности населения, %;

x_4 – доля пенсионеров, %.

В результате нами получены зависимости, которые представлены следующими каноническими переменными X и Y :

$$X = 1,018x_1 - 0,340x_2 + 0,266x_3, \quad (4)$$

$$Y = 0,282y_2 + 0,959y_4, \quad (5)$$

где переменные x_i и y_j ($i = 1, 2, 3; j = 2, 4$) имеют стандартизованные значения соответствующих исходных показателей.

Выявленные зависимости позволили нам сделать следующие выводы:

1. Наибольшее влияние на силу связи между рассматриваемыми «социальной» и «экономической» каноническими переменными имеют значения среднемесячной номинальной начисленной заработной платы работников организаций и величины валового регионального продукта на душу населения – между ними наблюдается и существенная парная зависимость с коэффициентом корреляции 0,899 (соответственно с коэффициентом детерминации 0,808); остальные переменные вносят примерно одинаковый вклад.

2. Величина валового регионального продукта в значительной степени определяется стоимостью имеющихся основных фондов. Применительно к предпринимательскому потенциалу это обстоятельство едва ли можно характеризовать положительно, поскольку слишком высокий ценовой барьер ограничивает доступ к данному виду ресурса как потенциального, так и действующего субъекта предпринимательства. В результате падает не только уровень предпринимательского потенциала, но и эффективность его реализации. Учитывая отмеченные выше ценовые ограничения, можно сделать вывод о том, что в условиях Ставропольского края как потенциальные, так и действующие предприниматели имеют низкий уровень доступности к основным фондам.

3. Инвестиции в основной капитал, напротив, оказывают гораздо менее существенное влияние на величину валового регионального продукта. Относительно предпринимательского потенциала это может свидетельствовать о недостаточности инвестиционных вложений.

4. Степень износа основных фондов имеет относительно небольшое воздействие на величину валового регионального продукта. Как показало про-

веденное исследование, желательно не слишком большое увеличение данного показателя, поскольку это может иметь негативное влияние на развитие предпринимательского потенциала.

Проведенное исследование позволило определить ориентиры и направления развития предпринимательского потенциала региона. При этом необходимо учитывать его системный характер, а следовательно, практическую невозможность строгой дифференциации предлагаемых мероприятий по иерархическим уровням. Согласно объекту исследования наше внимание сконцентрировано на первых четырех из них.

Базовый уровень предпринимательского потенциала представляет человек как его носитель. Поэтому все мероприятия, направленные на развитие предпринимательского потенциала, должны в конечном итоге оцениваться с точки зрения соответствующих социальных эффектов. В этой связи следует выделить следующие направления деятельности: формирование системы предпринимательского образования (создание и реализация соответствующих образовательных программ в существующих учебных заведениях, развитие дистанционных форм обучения); построение информационно-консультативной инфраструктуры, направленной на представителей малого и среднего бизнеса. Особое место, на наш взгляд, следует отвести реабилитационной функции, роль которой в нашей стране в настоящее время не отвечает социально-экономической ситуации. Так, по данным министерства труда и социальной защиты населения Ставропольского края, по состоянию на 1 января 2009 г. в регионе проживало 250 тыс. инвалидов различных категорий. По оценкам Центра стратегических разработок России, как правило, около трети от их общей численности трудоспособны. Учитывая, что по данным официальной статистики в первом полугодии 2009 г. средний размер заработной платы в крае составил 12090 руб., дополнительные налоговые поступления в случае 50 % уровня занятости рассматриваемой категории могут составить около 60 млн руб. ежемесячно, или 720 млн руб. в год.

Формирование предпринимательского потенциала на уровне хозяйствующих субъектов связано с двумя его противоположными процессами – дифференциации и интеграции. На наш взгляд, здесь определяющим фактором является «состояние» предпринимательского типа личности и условий для его реализации. В работе аргументировано, что приоритетными направлениями развития и реализации предпринимательского потенциала на уровне предприятий являются: повышение роли личностной составляющей, обновление основных фондов, привлечение инвестиций, в том числе посредством участия бизнес-ангелов.

Уровень развития предпринимательского потенциала городов Ставропольского края, как уже было отмечено, в целом превышает соответствующие показатели сельских районов. Учитывая содержание индикатора (1), харак-

теризующего социально-экономическое состояние субъекта, следует указать следующие приоритетные направления повышения предпринимательского потенциала субъектов региона: увеличение размеров заработной платы, объемов инвестиций и стоимости основных фондов на душу населения. Динамика значений индикатора (2), отражающего экономическую результативность, указывает на перспективность развития уже осуществляемой предпринимательской деятельности. У субъектов-лидеров имеет место снижение значений индикатора (3), представляющего социально-экономическое старение субъекта, что свидетельствует о стремлении к обновлению основных фондов при практически неизменной достаточно высокой относительной численности пенсионеров. А значит, здесь также прослеживается необходимость активизации роли реабилитационной функции в процессах формирования предпринимательского потенциала региона.

Модель (4)–(5) и анализ значений факторных переменных позволили определить ориентиры развития предпринимательского потенциала Ставропольского края относительно субъектов Юга России (табл. 2) и обосновать вектор его повышения, который полностью отвечает сформулированным направлениям развития потенциала городов и районов края.

Таблица 2 – Позиционирование уровня развития предпринимательского потенциала Ставропольского края

Индикаторы	В среднем на Юге России	Краснодарский край	Волгоградская область	Общая оценка положения Ставропольского края
F_1 – социально-экономическое состояние субъекта	▶	▶	▶	неудовлетворительное
F_2 – уровень реализации трудового потенциала	▶	≈	◀	удовлетворительное
F_3 – степень износа основных фондов	▶	▶	◀	неудовлетворительное

Обозначения:

◀ – знак позиционирования региона по ординальной шкале;

≈ – знак эквивалентности Ставропольскому краю.

ВЫВОДЫ И ПРЕДЛОЖЕНИЯ

1. Формирование предпринимательского потенциала является важнейшим фактором развития бизнес-сферы, а сам предпринимательский потенциал – его ключевым элементом. Предпринимательская сфера включает также в себя предпринимательскую среду как условие реализации предпринимательского потенциала и предпринимательскую деятельность.
2. Для определения сущности и структуры предпринимательского потенциала мы предлагаем применять многоуровневый подход, в соответствии с которым предпринимательский потенциал необходимо рассматривать как систему со сложной иерархической и социально-экономической структурами.
3. На сегодняшний день не существует единой методологии, а также системы показателей оценки предпринимательского потенциала. Мы считаем целесообразным использование метода трехкомпонентной оценки, предполагающего включение в систему индикаторов таких факторных переменных, как социально-экономическое состояние субъекта, социально-экономическое старение субъекта и его экономическая результативность.
4. С целью улучшения качественных и количественных характеристик человеческой составляющей предпринимательского потенциала, а также обеспечения позитивного восприятия предпринимательской деятельности в обществе необходимо последовательно развивать системы предпринимательского образования и информационного обеспечения, а также создать благоприятные условия для реализации реабилитационной функции, в том числе разработать специальный налоговый режим с учетом опыта экономически развитых стран и специфики реализации трудового и предпринимательского потенциалов реабилитируемых категорий населения.
5. Уровень развития предпринимательского потенциала городов Ставропольского края в целом превышает его значения для сельских районов. Следовательно, необходимо направить усилия на сокращение этого дисбаланса, в первую очередь по его социальному компоненту.
6. Социально-экономические условия, созданные в Ставропольском крае для реализации предпринимательского потенциала, можно оценить как относительно благоприятные. При этом по ряду социально-экономических показателей, а также по уровню развития предпринимательского потенциала край в целом занимает средние позиции среди субъектов Юга России. Улучшение этих позиций следует производить в два этапа: на первом необходимо обеспечить устойчивое повышение значений среднего уровня для субъектов Юга России, на втором – переход их в число лидеров.
7. Исходя из результатов моделирования зависимости социального и экономического компонентов предпринимательского потенциала,

можно сделать вывод о недостаточной инвестиционной поддержке предпринимательской деятельности в регионе. В целях решения данной проблемы считаем важным расширение спектра инвестиционных возможностей, в том числе и за счет формирования положительно зарекомендовавшего себя в развитых странах института бизнес-ангелов.

8. С переходом на более высокий уровень иерархии построенные нами индикаторы уровня развития предпринимательского потенциала полнее объясняют вариацию исследуемых переменных. Следовательно, при определении направлений развития предпринимательства региона надо в первую очередь руководствоваться (и использовать соответствующие индикаторы) выявленными тенденциями для Юга России.

ОСНОВНЫЕ ПОЛОЖЕНИЯ ДИССЕРТАЦИИ ОПУБЛИКОВАНЫ В СЛЕДУЮЩИХ НАУЧНЫХ РАБОТАХ

Статьи, опубликованные в изданиях, рекомендованных ВАК Министерства образования и науки РФ:

1. Лиханос, Е. В. О некоторых аспектах социально-экономической эффективности предпринимательства / Е. В. Лиханос // Экономический вестник Ростовского государственного университета. – Ростов н/Д, 2007. – Т. 5, № 3, ч. 3. – С. 162–165. (0,43 п. л.)
2. Байдаков, А. Н. Управление социально-экономической эффективностью предпринимательства: экономико-демографический аспект / А. Н. Байдаков, Е. В. Лиханос // Российский экономический Интернет-журнал [Электронный ресурс] : Интернет-журнал АТиСО / Акад. труда и социал. отношений. – Электрон. журн. – М. : АТиСО, 2009. – Номер гос. регистрации 042060008. – Режим доступа: http://www.e-rej.ru/Articles/2009/Baydakov_Likhanos.pdf, свободный. – Загл. с экрана. – (0,45 п. л., в т. ч. автора 0,22 п. л.)
3. Лиханос, Е. В. Развитие бизнес-сферы Ставропольского края / Е. В. Лиханос // Вестник Института дружбы народов Кавказа «Экономика и управление народным хозяйством». – Ставрополь, 2010. – № 2 (14). – С. 187–191. (0,6 п. л.)

Статьи в других изданиях:

4. Лиханос, Е. В. Ресурсная база предпринимательского потенциала региона / Е. В. Лиханос // Экономический вектор региона. – Ставрополь : Сев-КавГТУ, 2010. – № 1 (5). – С. 48–53. (0,3 п. л.)
5. Лиханос, Е. В. О проблемах оценки предпринимательского потенциала региона / Е. В. Лиханос // Проблемы управления аграрными предприятиями : сб. материалов Региональной науч.-практ. конф., посвящ.

- 80-летию Ставропольского государственного аграрного университета / СтГАУ. – Ставрополь, 2010. – С. 96–99. (0,2 п. л.)
6. Лиханос, Е. В. О некоторых аспектах формирования и реализации предпринимательского потенциала / Е. В. Лиханос // Закономерности и тенденции развития современного предпринимательства : сб. науч. ст. – Ставрополь, 2009. – С. 56–61. (0,3 п. л.)
 7. Лиханос, Е. В. Информационное обеспечение управления эффективностью предпринимательских структур / Е. В. Лиханос // Финансово-экономический механизм региона: состояние, проблемы, тенденции, развитие : сб. науч. тр. – Ставрополь, 2007. – С. 17–21. (0,23 п. л.)
 8. Лиханос, Е. В. Факторы социально-экономической эффективности предпринимательской деятельности / Е. В. Лиханос // Актуальные проблемы социально-экономического развития региона: теория, методология, практика : сб. науч. тр. – Ставрополь, 2006. – С. 127–129. (0,17 п. л.)
 9. Лиханос, Е. В. Методы выборочного исследования социально-экономических процессов / Е. В. Лиханос // Проблемы развития многоукладной экономики в современных условиях : сб. науч. тр. – Ставрополь, 2004. – Ч. 1. – С. 334–337. (0,17 п. л.)
 10. Лиханос, Е. В. Системы управления инновационными процессами / Е. В. Лиханос // Проблемы развития многоукладной экономики в современных условиях : сб. науч. тр. – Ставрополь, 2004. – Ч. 1. – С. 548–554. (0,4 п. л.)

Подписано в печать 13.09.2010. Формат 60x84 ¹/₁₆.
Гарнитура «Таймс». Бумага офсетная. Печать офсетная. Усл. печ. л. 1,2.
Тираж 100. Заказ № 370.

Отпечатано в типографии издательско-полиграфического комплекса СтГАУ «АГРУС»,
г. Ставрополь, ул. Мира, 302.